



C/ Jaume I, 4 | 08850 Gavà (Barcelona)
Tel. 936 621 639 | Fax 936 625 059
<http://www.insbruguers.cat>
iesbruguers@xtec.cat

Institut de Bruguers

Portes Obertes - Batxillerat



ÍNDEX

ÍNDEX	1
1 PERSONAL DEL CENTRE	3
2 SISTEMA EDUCATIU	4
3 ORGANITZACIÓ CURRICULAR	5
3.1 PRIMER DE BATXILLERAT	6
3.2 SEGON DE BATXILLERAT	7
3.3 Treball de recerca	8
3.4 Activitats didàctiques	8
4 SEGUIMENT DEL PROCÉS DE FORMACIÓ	9
4.1 Assoliment dels objectius d'aprenentatge	9
4.2 Procés d'avaluació	9
4.3 Control d'incidències i d'assistència	9
4.4 STO : Servei de tutories online i comunicació amb les famílies	9
5 DOCUMENTACIÓ DE TUTORIA	10
5.1 Pla tutorial específic de 1r Batxillerat	10
5.2 Pla tutorial específic de 2n de Batxillerat	11
6 HORARI I SERVEIS DEL CENTRE	12
6.1 Horari del centre	12
6.2 Cantina / menjador	12
6.3 Activitats extraescolars	12



L'Institut de Bruguers és un centre amb una **àmplia experiència avalada pels més de 50 anys d'activitat** des de la posada en funcionament l'any 1968.

Actualment acull uns 550 alumnes, 360 dels quals cursen els seus estudis a la franja obligatòria, educació secundària obligatòria (ESO) que comprenen edats de 12 a 16 anys i uns 190 alumnes cursen l'etapa post obligatòria realitzant estudis de Batxillerat en dues modalitats, Humanitats i Ciències Socials i Ciències i Tecnologia en diversos itineraris formatius.

A grans trets el nostre **Projecte Educatiu** està centrat en:

- Oferir un servei públic de qualitat, que potenciï les capacitats de la diversitat del nostre alumnat.
- Proporcionar al nostre alumnat els coneixements i recursos necessaris perquè siguin capaços de créixer personal i intel·lectualment.
- Formar els nostres alumnes en valors democràtics i de tolerància que els permetin una convivència cívica en contextos canviants.
- Fomentar el respecte cap als altres en una societat cada vegada més global i multicultural.
- Educar alumnes amb esperit crític amb la societat i els esdeveniments que els tocarà viure.

Alguns dels **Projectes Rellevants** en què participem són:

- Intercanvi lingüístic i cultural amb un institut de Berlin en alemany, amb Erasmus+.
- Diverses Jornades Culturals en col·laboració amb l'Ajuntament i altres entitats culturals de Gavà (Jornada Matemàtica, Rua de Carnestoltes fins Espai Maragall, English day, ...).
- **Tecnologies Creatives** és un projecte centrat en la **implementació de la programació i la robòtica educativa** dintre del currículum de l'educació secundària obligatòria.
- Viatge d'estudis a Buchenwald per treballar el projecte **Mai més – Alumnes contra el feixisme**, així com la sortida de **la Ruta de l'exili**.
- **Sharing to Learn** a la població de Gavà amb els centres de primària de la ciutat.
- **Metodologia STEAM**: Ciències, Tecnologia, Enginyeria, Art i Matemàtiques.
- **Treball en projectes** en certes matèries.
- **Parelles lingüístiques** és un projecte que potencia l'ús de la llengua catalana a nivell oral entre l'alumnat i millorar la cohesió social amb una activitat d'intercanvi cultural.
- Realització d'activitats extraescolars esportives, culturals i de suport acadèmic.



1 PERSONAL DEL CENTRE

L'equip humà que conforma el centre està format per 52 docents de diverses especialitats i per dos subalterns i dos auxiliars administratives.

Els objectius de l' actual equip directiu són:

1. Elaboració i revisió dels projectes, plans i reglaments del centre.
2. Establiment de relacions amb els centres de Primària adscrits a l' institut per tal de facilitar el trànsit dels alumnes cap a la secundària.
3. Potenciació de les activitats extraescolars i complementàries, amb integració en la vida social i cultural de Gavà, tot afavorint les relacions amb grups i associacions de la zona.
4. Integració de tots els sectors educatius en el funcionament del centre.
5. Elaboració d'un pla d'actuació sobre la situació material del centre.

L' equip directiu el formen:

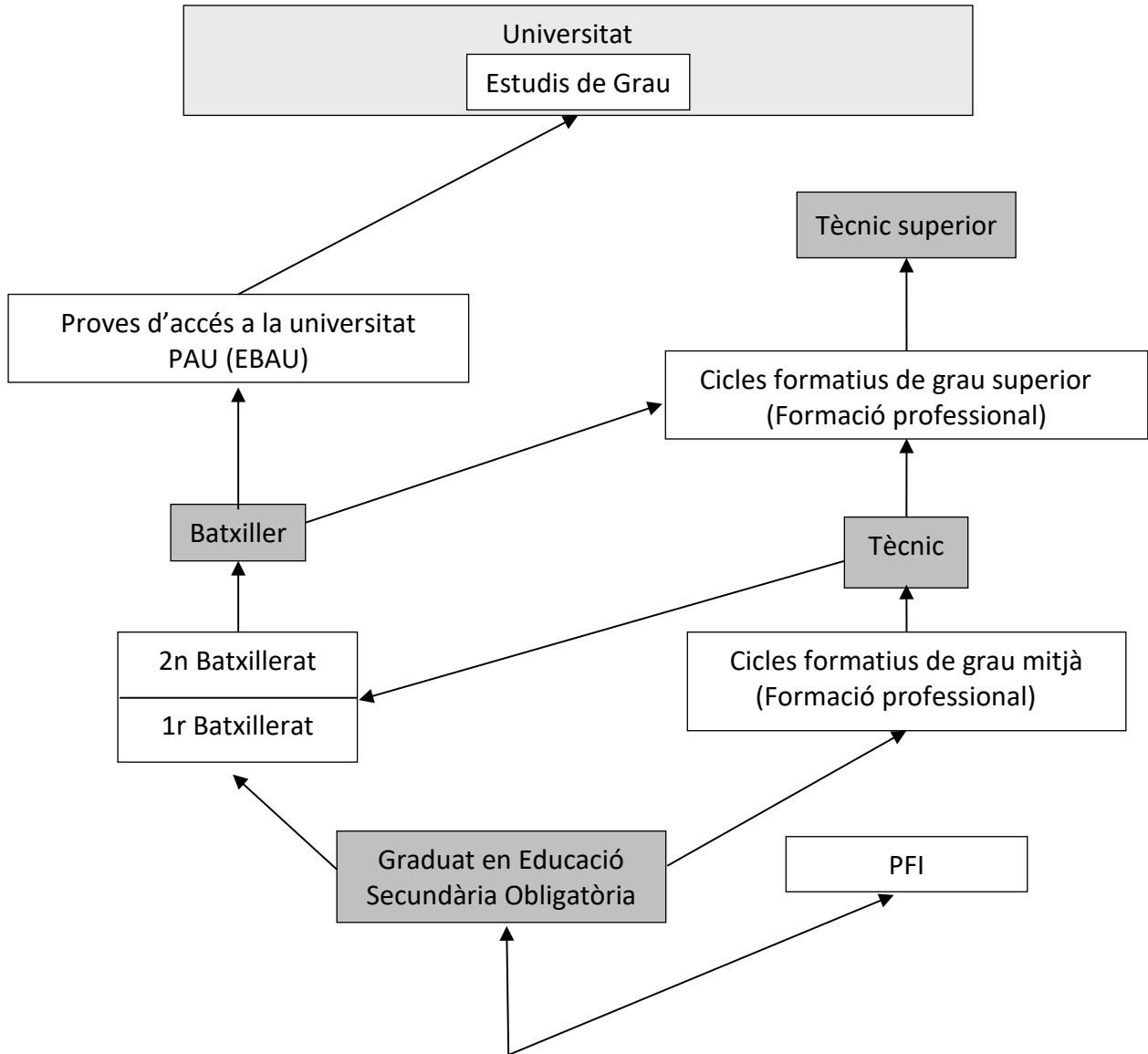
Càrrec	Nom i cognoms	Departament/Seminari
Director	David Serres Altés	Tecnologia
Cap d'estudis	Patro Mellado Gutiérrez	Llengua i Lit. Castellana
Coordinador pedagògic	Xavier Muñoz Báguena	Biologia i Geologia
Secretari	Fran Socuélamos Morón	Matemàtiques

El centre disposa d'un equip d'orientació acadèmica i psicopedagògica, coordinada amb l'EAP i Serveis socials, que acompanyen a l'alumnat en tota la seva etapa educativa i conjuntament amb el tutor orienten acadèmicament en l'èxit educatiu.

Des del Centre d'Atenció Primària (CAP), dintre del projecte Salut-Escola, ens visita mensualment una infermera que atén a les necessitats de l'alumnat i donà un espai de privacitat per respondre les consultes i dubtes.

Quinzenalment ens visita una referent del PIDCES (punt d'informació i dinamització als instituts) per resoldre tots els dubtes que els hi sorgeix a l'alumnat i fan actuacions puntuals en jornades específiques (dia de la dona, etc...)

2 SISTEMA EDUCATIU



Etapa obligatòria	Educació secundària obligatòria	12-16 anys	ESO
	Educació primària	10-12 anys	Cicle superior
		8-10 anys	Cicle mitjà
		6-8 anys	Cicle inicial
	Educació infantil	3-6 anys	2n cicle
		0-3 anys	1r cicle

3 ORGANITZACIÓ CURRICULAR

El batxillerat és una etapa educativa que s'estructura en dos cursos. Prepara l'alumnat per a la seva incorporació a estudis posteriors, tant professionals com universitaris, i per a l'accés al món laboral.

Part comuna: És formada per les matèries cursades per tot l'alumnat.

Part diversificada: És formada per matèries de modalitat i optatives triades pels alumnes.

- *Matèries de modalitat:* Els alumnes han de cursar en el conjunt dels dos cursos de batxillerat sis matèries de modalitat (3 per curs).
- *Matèries optatives:* Els alumnes completen el currículum amb les matèries optatives. En primer de Batxillerat cursen 3 matèries optatives i a segon de Batxillerat cursa 1 matèria optativa anual.
- *El Treball de recerca:* L'alumne ha de fer un treball d'investigació sobre un tema entre els proposats pel centre i tutoritzat per un professor/a. Durant l'últim trimestre de 1r curs l'alumne escull el tema i inicia el treball. En el primer trimestre de 2n curs s'acaba d'elaborar i es fa la presentació davant el tribunal al mes de gener. El Treball de recerca és obligatori i compta un 10% de la nota global de batxillerat.

El disseny curricular del batxillerat a l'Institut Bruguers fins el curs 2023/24 és el següent:

PRIMER DE BATXILLERAT

Matèries comunes

Educació física	2h
Filosofia i ciutadania	2h
Llengua catalana i literatura I	2h
Llengua castellana i literatura I	2h
Llengua estrangera I (Anglès)	3h
Tutoria	1h

SEGON DE BATXILLERAT

Matèries comunes

Història de la Filosofia	3h
Llengua catalana i literatura II	2h
Llengua castellana i literatura II	2h
Llengua estrangera II (Anglès)	3h
Història	3h
Tutoria	1h
Treball de recerca	

3.1 PRIMER DE BATXILLERAT

Itineraris: Matèries de modalitat i optatives

MATÈRIES DE MODALITAT CIÈNCIES I TECNOLOGIA (3 h / Setmana)

Cal triar **UN (1)** Itinerari

Itinerari Tecnològic	Itinerari Ciències	Itinerari Biosanitari
Matemàtiques	Matemàtiques	Matemàtiques
Tecnologia i Enginyeria I	Biologia I	Biologia I
Física I Geologia i Ciències Ambientals I	Física I Geologia i Ciències Ambientals I	Geologia i Ciències Ambientals I Física I

MATÈRIES DE MODALITAT HUMANITATS I CIÈNCIES SOCIALS (3 h / Setmana)

Cal triar **UN (1)** Itinerari

Itinerari Ciències Socials	Itinerari Humanístic-Filològic
Matemàtiques CS	Llengua i Cultura Llatines I
Història del món Contemporani Literatura Universal	Literatura Universal
Economia Llengua i Cultura Gregues I	Llengua i Cultura Gregues I Història del món Contemporani

Matèries Optatives (3 h / Setmana)

Anuals de 1r curs (franja 1):

Cal triar **UNA (1)** matèria optativa

Química I	Psicologia	Formació i Orientació Personal i Professional	Francès
Dibuix Tècnic I	Món Clàssic	Alemanys	

Trimestrals de 1r curs (franja 2 i franja 3):

Sol·licitud amb ordre de preferència

Franja 2	T1	T2	T3
Reptes Científics Actuals (Biologia i Geologia)	Bacteris Súper-resistents	Recerca Exoplanetes	Sistemes Ecològics
Matemàtica Aplicada	Estadística. Big Data	Probabilitat. Campana Gaos	Programació. Fulls càlcul
Representem Teatre (Creació Literària)	Jocs i Tècnica	Obra Teatre 1 (necessari Tècnica)	Obra Teatre 2 (necessari Tècnica)
Projecte Buchenwald (Problemàtiques Socials)	Feixisme històric	Memòria històrica	Història Genocidi
Programació	Pensament computacional	Prototipatge i disseny d'interfícies	Desenv. d'aplic. locals i en núvol
Franja 3	T1	T2	T3
Reptes Científics Actuals (Física i Química)	La matèria. Reptes cinètics	Canvi químic. Reptes dinàmics (necessari La matèria)	Energia. Reptes d'anàlisi (necessari La matèria)
Robòtica	Tecnologies de control	Màquines automàtiques i robots	Sistemes de comunicació
Periodisme - Revista (Comunicació Audiovisual)	Fem ràdio	Fem televisió	Fem revista
Ciutadania Política i Dret	Bases i ètica ciutadana	Organització política i partits	Drets humans
Biomedicina	Biomedicina 1	Biomedicina 2 (necessari Biomedicina 1)	Biomedicina 3 (necessari Biomedicina 2)
Religió		Art Sacro	Bioètica

3.2 SEGON DE BATXILLERAT

Itineraris: Matèries de modalitat i optatives

MATÈRIES DE MODALITAT CIÈNCIES I TECNOLOGIA (4 h / Setmana)

Cal triar **UN (1)** Itinerari

Itinerari Tecnològic	Itinerari Ciències	Itinerari Biosanitari
Matemàtiques II	Matemàtiques II	Matemàtiques II
Tecnologia i Enginyeria II	Biologia II	Biologia II
Física II Geologia i Ciències Ambientals II	Física II Geologia i Ciències Ambientals II	Geologia i Ciències Ambientals II Física II
Química II Dibuix tècnic II	Química II Dibuix tècnic II	Química II Dibuix tècnic II

MATÈRIES DE MODALITAT HUMANITATS I CIÈNCIES SOCIALS (4 h / Setmana)

Cal triar **UN (1)** Itinerari

Itinerari Ciències Socials	Itinerari Humanístic-Filològic
Matemàtiques CS II	Llengua i Cultura Llatines II
Geografia Literatura Castellana	Literatura Castellana Geografia
Funcionament Empresa	Llengua i Cultura Gregues II Geografia
Història de l'Art Literatura Catalana	Literatura Catalana Història de l'Art



3.3 Treball de recerca

El treball de recerca és una petita investigació sobre un tema determinat, tutorat per professorat coneixedor del tema investigat, emmarcat dins d'una matèria o pot ser interdisciplinari.

El treball de recerca consisteix en un conjunt d'activitats estructurades i orientades a la recerca que realitza l'alumnat en l'àmbit escollit. En molts casos implica activitats de camp: enquestes, experiments, muntatges, visites i, no només recerca bibliogràfica.

El treball de recerca té una equivalència de 2 hores lectives setmanals que representa el 10% de la qualificació final del Batxillerat, per tant s'ha d'aprovar per assolir el títol de batxiller.

Objectius del treball de recerca:

- Triar un tema adequat d'investigació i fer servir els coneixements i els procediments adquirits des de les diferents matèries cursades al llarg de l'etapa per realitzar la investigació del TR.
- Manifestar esforç, responsabilitat i regularitat en la realització de les tasques.
- Organitzar la pròpia feina.
- Tenir iniciativa en la resolució dels problemes que es puguin plantejar.
- Recórrer a les fonts d'informació adients i fer un ús adequat de les fonts seleccionades.
- Elaborar una presentació neta i ordenada de la memòria.
- Estructurar de forma lògica els continguts de la investigació realitzada.
- Expressar-se per escrit de forma correcta, clara, amb un vocabulari adequat.
- Utilitzar un llenguatge adient.
- Elaborar les conclusions de forma sintètica i amb esperit crític.
- Presentar oralment el tema de forma sintètica amb claredat i amb vocabulari adequat.
- Donar respostes adequades a les preguntes que plantegi el tribunal en l'exposició oral.

3.4 Activitats didàctiques

Dintre del projecte educatiu del centre es treballa en activitats de suport didàctiques a la tasca docent on es treballen les competències de cada matèria en contacte amb el món real. L'alumnat dels cursos durà a terme la programació d'activitats previstes i aprovades pel consell escolar. **Totes les activitats són de caràcter obligatori i es comuniquen per escrit indicant el lloc i l'horari previst.**

Les activitats programades en el curs 2023-24 a primer de Batxillerat són les següents, a tall d'exemple:

1r Trimestre: *Educació Física i Biologia*: Senderisme pel massís de Garraf.
Llengua Catalana: Sortida Girona Medieval.

2n Trimestre: *Llengua castellana*: Taller a Caixaforum "Rapeando a los clásicos".
Física i Química: Visita – taller al Cosmocaixa.
Llatí: Sortida per al Museu Baetulo de Badalona.



4 SEGUIMENT DEL PROCÉS DE FORMACIÓ

4.1 Assoliment dels objectius d'aprenentatge

Cada matèria organitza el seu currículum atenent a criteris pedagògics disciplinaris i al ritme d'aprenentatge de l'alumnat per tal d'assolir les competències bàsiques de l'etapa.

L'assoliment dels objectius de batxillerat no només té a veure amb la superació de les diferents matèries sinó que incideix de forma global amb la consecució d'un grau d'autonomia suficient per enfrontar posteriors etapes educatives.

Durant aquesta etapa considerem fonamental fomentar i consolidar hàbits de treball basats en l'esforç de superació i en la curiositat per aprendre. És per aquest motiu que fem un seguiment de l'actitud de l'alumnat davant el treball.

4.2 Procés d'avaluació

A l'etapa de batxillerat els equips docents realitzen una avaluació continua que es porta a terme durant tot el procés d'ensenyament-aprenentatge i que té per objectiu regular aquest procés per adaptar-lo a les necessitats de l'alumnat.

Les famílies reben informació dels resultats de les qualificacions trimestrals i finals, així com de les activitats de recuperació que es proposen a l'alumnat.

4.3 Control d'incidències i d'assistència

Diàriament es controla l'assistència de l'alumnat al centre i s'enregistra a la intranet (Clickedu) que poden consultar les famílies online.

Les famílies també estan informades mitjançant Clickedu d'altres tipus d'incidències: realització de deures, notes de pissarra, exclusions de classe, si ha portat el material, així com observacions obertes.


4.4 STO : Servei de tutories online i comunicació amb les famílies

L'èxit educatiu té molt a veure amb el seguiment del procés d'aprenentatge per part de les famílies, així com del treball en xarxa amb el centre educatiu.


A més de les reunions presencials família-escola, disposem d'un canal obert i àgil (ClickEdu) mitjançant el qual les famílies poden fer tutories online, que facilita fer un seguiment diari.

5 DOCUMENTACIÓ DE TUTORIA

5.1 Pla tutorial específic de 1r Batxillerat

 PLA D'ACCIÓ TUTORIAL 1r de Batxillerat CURS 2023-24			
	ORIENTACIÓ ACADÈMICA	ORIENTACIÓ PERSONAL	DINAMITZACIÓ DEL GRUP-CLASSE
Pla d'acollida	Tutoria: <ul style="list-style-type: none"> • Funcions del tutor • Tutoria de grup • Tutoria individual • Currículum • Comprovar matèries optatives • Normes i hàbits de convivència • Horaris • Clickedu 	<ul style="list-style-type: none"> • Coneixement de l'alumne • Fitxa autobiogràfica 	<ul style="list-style-type: none"> • Coneixement de l'institut • Manteniment de l'aula
Primer trimestre	Hàbits d'estudi <ul style="list-style-type: none"> -Ús de l'agenda -L'horari personal - Prendre apunts -Preparar exàmens <ul style="list-style-type: none"> • Coordinar l'avaluació inicial del grup a l'inici del curs per diagnosticar les dificultats d'aprenentatge i prendre decisions amb la Junta d'Avaluació, les quals es comunicaran a les famílies 	<ul style="list-style-type: none"> • Orientació personalitzada als alumnes tot comentant els resultats de la pre-avaluació 	<ul style="list-style-type: none"> • Conèixer les característiques del grup classe i dinamitzar-lo • Elecció de delegats • Manteniment de l'aula • Programa d'intercanvi lingüístic amb Noruega
Segon i tercer trimestre	<ul style="list-style-type: none"> • Introducció a la recerca: Donar directrius i encarrilar els treballs de recerca. Ajudar a trobar tema de recerca d'acord amb els seus interessos i les disponibilitats dels tutors de recerca. 	<ul style="list-style-type: none"> • Orientació personalitzada als alumnes tot comentant els resultats de cada avaluació • Donar a cada alumne per escrit les característiques, les instruccions legals i formals per a la realització dels treballs de recerca, així com el calendari que fixa els terminis de presentació de les recerques. 	<ul style="list-style-type: none"> • Carnaval : assemblea i assaigs • Neteja i manteniment de l'aula • Viatge a Itàlia • Manteniment de l'aula

5.2 Pla tutorial específic de 2n de Batxillerat

 PLA D'ACCIÓ TUTORIAL 2n de Batxillerat CURS 2023-24			
	ORIENTACIÓ ACADÈMICA	ORIENTACIÓ PERSONAL	DINAMITZACIÓ DEL GRUP-CLASSE
Primer Trimestre	<ul style="list-style-type: none"> • Control de la fase final dels treballs de recerca • Informar sobre les PAU 	<ul style="list-style-type: none"> • Coneixement de l'alumne: • Fitxa autobiogràfica • Revisar el procés de recuperació de les matèries comunes 	<ul style="list-style-type: none"> • Elecció de delegats • Manteniment de l'aula
Segon Trimestre	<ul style="list-style-type: none"> • Informació sobre les Universitats catalanes i Cicles Formatius de Grau Superior 	<ul style="list-style-type: none"> • Orientació personalitzada als alumnes tot comentant els resultats de cada avaluació 	<ul style="list-style-type: none"> • Afavorir i fomentar la integració dels alumnes al centre • Tallers d'Educació Viària • Manteniment de l'aula
Tercer trimestre	<ul style="list-style-type: none"> • Preparació per a les PAU 	<ul style="list-style-type: none"> • Orientació personalitzada sobre les opcions en finalitzar el curs 	<ul style="list-style-type: none"> • Preparació de la Festa de Graduació • Manteniment de l'aula

6 HORARI I SERVEIS DEL CENTRE

6.1 Horari del centre

L'alumnat d'ESO i Batxillerat assistirà al centre de 08:30 a 15:00 hores tots els dies de dilluns a divendres. La franja horària és de 60 minuts i es disposa de 30 minuts a les 11:30 hores per realització de l'esbarjo fora del centre. Les portes del centre es tanquen a les 08:35 hores i a les 12:00 hores, fet que considerarà que l'alumne que arribi posteriorment es considerarà com a retard.

L'alumnat major de 16 anys pot sortir del centre a l'hora del esbarjo sempre i quan tingui permís escrit de la família o estigui cursant el Batxillerat.

6.2 Cantina / menjador

El centre disposa de una cantina en el interior de l'edifici que ofereix a l'alumnat la possibilitat d'adquirir menjar i beguda. La cantina disposa de **cuina pròpia** on s'elabora diàriament **cuina de mercat** supervisada per nutricionistes de l'*Agència catalana de la salut* i ofereix a les famílies la possibilitat de menjador una vegada s'acabin les classes de 15:00 a 16:00 hores.

El centre té un conveni amb la Creu roja i l'ajuntament de Gavà per oferir beca menjador a 30 famílies que ho sol·licitin.

6.3 Activitats extraescolars

El centre ofereix activitats extraescolars amb la col·laboració de l'empresa Crack Study. Aquestes activitats pensades pel reforç acadèmic es realitzen en les instal·lacions de l'escola de 16:00 a 18:30 hores de dilluns a dijous.

També s'ofereix activitats esportives extraescolars dintre del centre i a pavelló Can Tintorè a càrrec de l'Associació Esportiva de l'institut de dilluns a dijous de 16:00 a 17:00 hores.